



**Panorama de la población bajo la línea de pobreza
en el Área Metropolitana de Santiago
periodo 1994 - 2009
Encuesta Casen**

Santiago, marzo 2011



Índice

	Págs
Presentación	3
Introducción	4
1. Panorama de la población que vive bajo la línea de pobreza o indigencia, en el AMS	5
2. Ingresos y pobreza, en el AMS	12
3. Educación, salud y pobreza, en el AMS	14
4. Trabajo y pobreza, en el AMS	19
5. Algunas ideas, a modo de conclusiones	24



Presentación

La Secretaría Regional Ministerial de Planificación de Santiago tiene como misión institucional efectuar análisis permanentes de la situación socioeconómica regional y hacer las evaluaciones que procedan. Su rol también se orienta a mantener información actualizada sobre la realidad regional, dando acceso libre y público a todos los informes de su Área de Estudios.

En esta misión, el presente documento de trabajo tiene como propósito proporcionar una caracterización del segmento de población del Área Metropolitana de Santiago (AMS) que se encuentra en situación de pobreza e indigencia, entre los años 1994 y 2009.

La información obtenida desde la encuesta CASEN, es un valioso patrimonio de nuestro Ministerio y es fuente de información sobre la estructura socioeconómica de la región, además un instrumento auxiliar para el diseño, formulación y evaluación de las políticas y programas de gobierno.

Este documento de trabajo fue elaborado por Francisco Olea Lagos, profesional del Área del Estudios de esta Secretaría Regional.

LORETO SEGUEL KING

Secretaria Regional Ministerial de Planificación y Coordinación
Región Metropolitana de Santiago



Introducción

El propósito del presente documento es una caracterización del segmento de población del Área Metropolitana de Santiago (AMS). La fuente de información es la Encuesta de Caracterización Socioeconómica Nacional (CASEN), aplicada durante los años 1994, 1996, 1998, 2000, 2003, 2006 y 2009.

El Área Metropolitana de Santiago, es el territorio urbanizado de las 37 comunas normadas por el Plan Regulador Metropolitano de 1994, y que comprende la comunas de la provincia de Santiago, las tres de la Provincia Cordillera (Puente Alto, San José de Maipo y Pirque) y dos de la provincia de Maipo (San Bernardo y Calera de Tango).

En la primera sección de este documento se entrega un panorama global de la población del AMS que vive bajo la línea de pobreza o indigencia.

La segunda sección observa algunos indicadores sobre distribución de la pobreza e ingresos.

La tercera parte se refiere a los indicadores que relacionan, pobreza, educación y salud.

La cuarta parte está relacionada con la participación de la población pobre en el mercado del trabajo.

Finalmente, en la quinta y última sección se entregan algunas conclusiones.

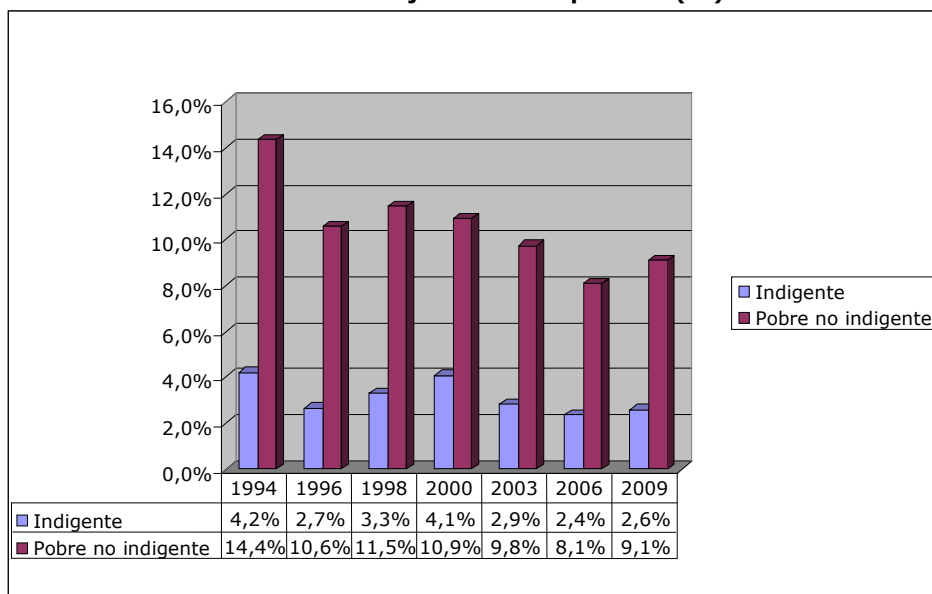


1. Panorama de la población que vive bajo la línea de pobreza o indigencia, en el AMS

Según los antecedentes proporcionados por la Encuesta Casen, la población en situación de pobreza no indigente observó un paulatino y sostenido decrecimiento. Sin embargo, los datos muestran algunos altibajos en dos fases de este largo periodo. En efecto, según el gráfico 1, se observó en 1994 un 14,4%; en 1996 un 10,6%; en 1998 aumentó a un 11,5%; luego en 2000 desciende a 10,9%; en 2003 vuelve a descender a un 9,8%; en 2006 cae a 8,1% y en 2009 aumenta a un 9,1%.

La situación de los indigentes también observa oscilaciones en este periodo analizado. Como se observa en el gráfico 1, esta población varió en los siguientes porcentajes: 4,2% (1994); 2,7% (1996); 3,3% (1998); 4,1%(2000); 2,9% (2003); 2,4% (2006) y 2,6% (2009).

Gráfico 1
Área Metropolitana de Santiago
Población bajo la línea de pobreza (%)

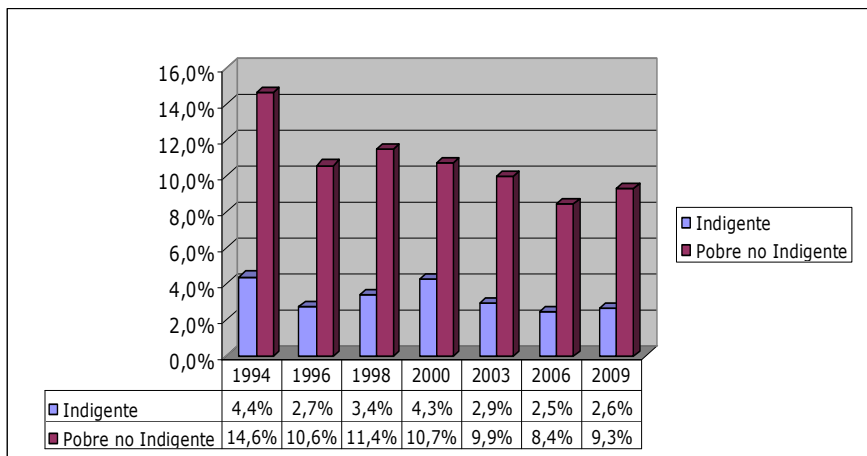


Fuente: Encuestas Casen 1994, 1996, 1998, 2000, 2003, 2006 y 2009

1.1. Pobreza por sexo según año en el AMS

Al analizar la base de datos de la Encuesta Casen según variable sexo, las mujeres observan mayor incidencia de la indigencia y la pobreza no indigente en todo el ciclo analizado (ver gráfico 2).

Gráfico 2
Área Metropolitana de Santiago
Mujeres bajo la línea de pobreza (%)

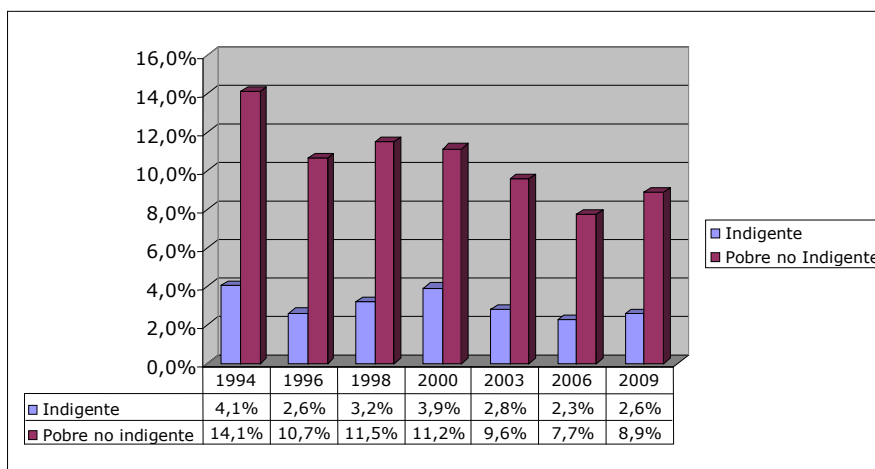


Fuente: Encuestas Casen 1994, 1996, 1998, 2000, 2003, 2006 y 2009

En efecto, en el año 1994, la indigencia representaba un 4,1% para los hombres versus un 4,4% para las mujeres. En 2009, la indigencia representó un 2,6% para ambos sexos.

Por otra parte, los hombres pobres no indigentes observaron el año 1994 un 14,1% versus un 14,6% en mujeres. En 2009, los hombres representaban un 8,9% mientras las mujeres un 9,3%.

Gráfico 3
Área Metropolitana de Santiago
Hombres bajo la línea de pobreza (%)



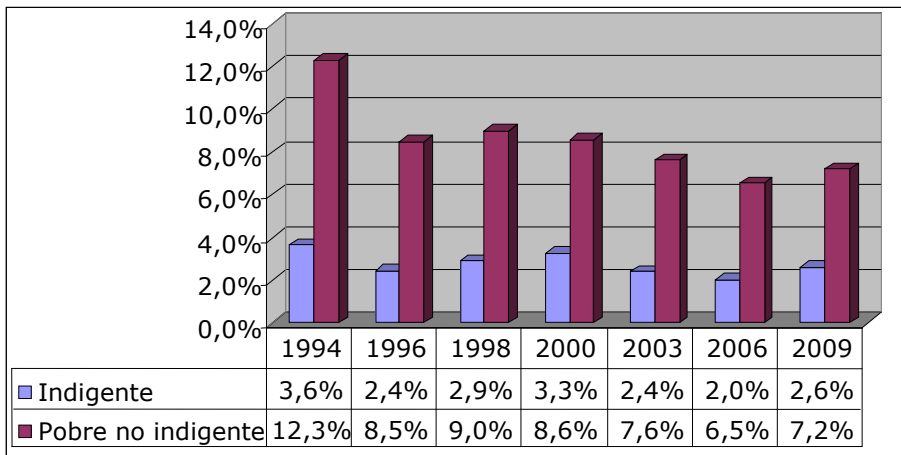
Fuente: Encuestas Casen 1994, 1996, 1998, 2000, 2003, 2006 y 2009

1.2. Pobreza por hogares según año en el AMS

Entre 3,6% y 2,6% oscila la indigencia en el periodo 1994 - 2009 en los hogares del AMS. Mientras, entre un 12,3% y un 7,2%, arrojan los datos de la población pobre no indigente en el AMS en el mismo periodo analizado.

Estas son las cifras que se obtienen al analizar la base de datos de la Encuesta Casen (ver gráfico 4).

Gráfico 4
Área Metropolitana de Santiago
Pobreza por hogar (%)

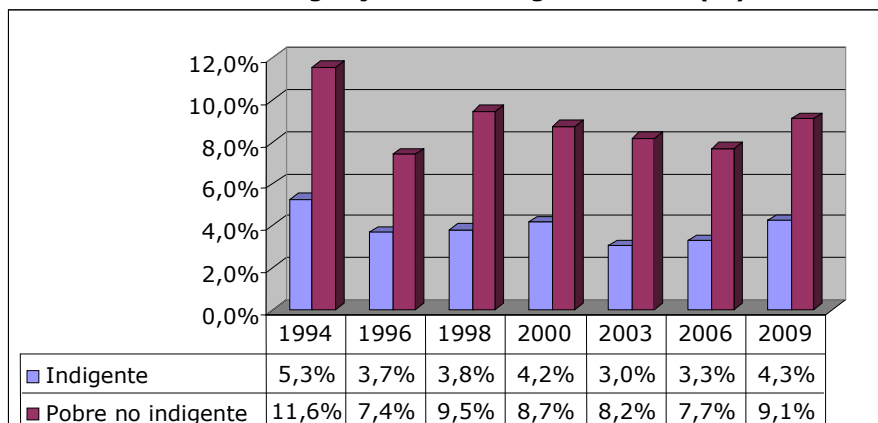


Fuente: Encuestas Casen 1994, 1996, 1998, 2000, 2003, 2006 y 2009

1.3. Pobreza por hogares y sexo según año en el AMS

La brecha entre hogares conducidos por hombres y mujeres se mantiene como una constante en el periodo analizado.

Gráfico 5
Área Metropolitana de Santiago
Pobreza según jefatura de hogar femenina (%)

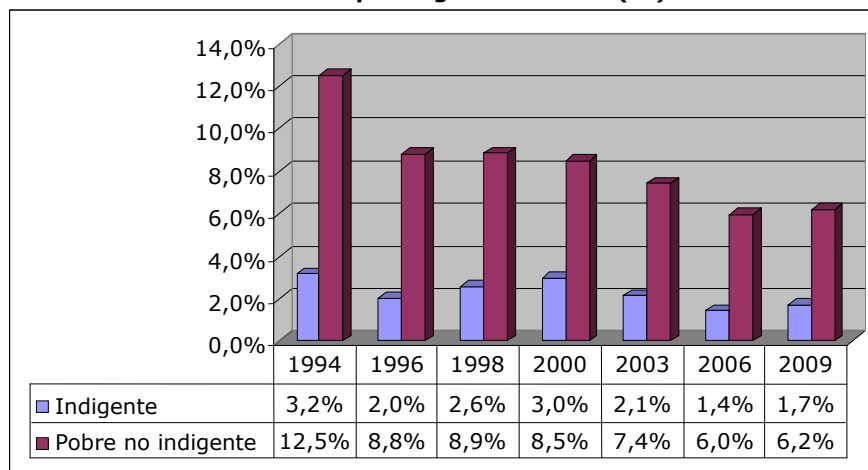


Fuente: Encuestas Casen 1994, 1996, 1998, 2000, 2003, 2006 y 2009

En 1994, los hogares conducidos por hombres indigentes representan un 3,2% versus un 5,3% para las mujeres.

En 2009, los hogares indigentes conducidos por hombres eran sólo 1,7% mientras el de mujeres ascendía a un 4,3%.

Gráfico 6
Área Metropolitana de Santiago
Pobreza por hogar masculino (%)



Fuente: Encuestas Casen 1994, 1996, 1998, 2000, 2003, 2006 y 2009

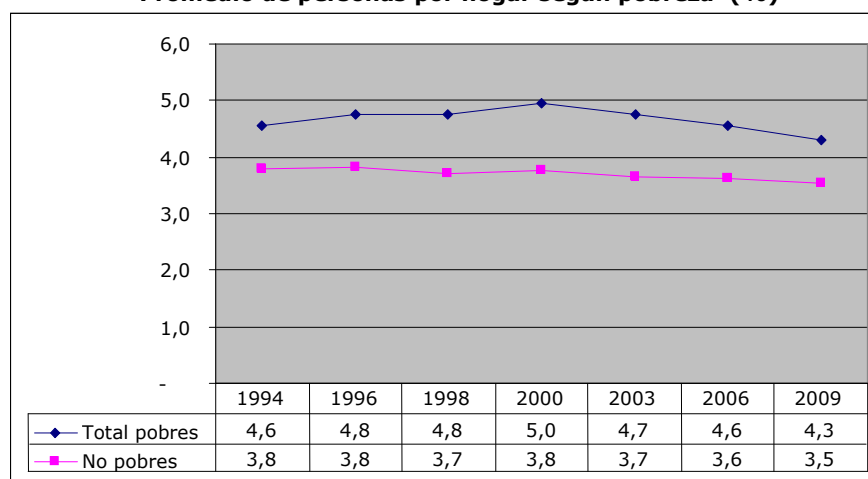
Finalmente en 1994, los hogares pobres no indigentes con jefatura masculina observaron un 12,5% versus un 11,6 en hogares femeninos, mientras en 2009 esta cifra disminuyó a un 6,2% en hogares masculinos y un 9,1% en hogares con jefatura femenina.



1.4. Promedio de personas por hogar según pobreza en el AMS

La Encuesta Casen permite explorar otras variables significativas en materia de hogares. Una de ellas, es el promedio de personas por hogar pobre, cuyos datos, en el gráfico 7, indican que en 1994 era de 4,6 personas, mientras en 2009 desciende a 4,3.

Gráfico 7
Área Metropolitana de Santiago
Promedio de personas por hogar según pobreza (%)



Fuente: Encuestas Casen 1994, 1996, 1998, 2000, 2003, 2006 y 2009

En cambio, en los hogares no pobres este promedio es más bajo (casi una persona menos), siendo de 3,8 personas por hogar en 1994 y 3,5 personas en 2009.

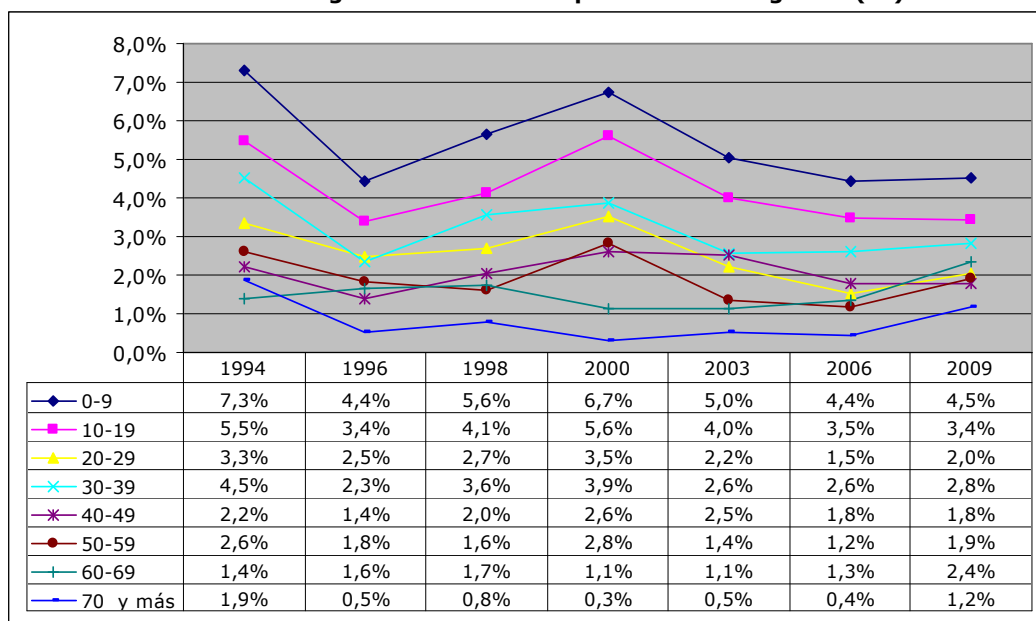
1.5. Población según tramos de edad por línea de pobreza e indigencia en el AMS

Según tramos de edad, la población infantil sigue concentrando mayor porcentaje de indigentes. Según los antecedentes proporcionados por la Encuesta Casen los niños entre 0 y 9 años transitan en el periodo analizado, desde un 7,3% en 1994 a un 4,5% en 2009.

Por otra parte, el tramo 10 a 19 años observa una disminución que va desde un 5,5% en 1994 a un 3,4% en 2009. El periodo que alcanza el mayor porcentaje de indigencia en este tramo de edad, se aprecia en 2000, alcanzando a un 5,6%.

El tramo de edad entre 30 a 39 años, observa en el mismo periodo analizado un 4,5% de indigencia en 1994, disminuyendo a un 2,8% en 2009.

Gráfico 9
Área Metropolitana de Santiago
Población según tramos de edad por línea de indigencia (%)



Fuente: Encuestas Casen 1994, 1996, 1998, 2000, 2003, 2006 y 2009

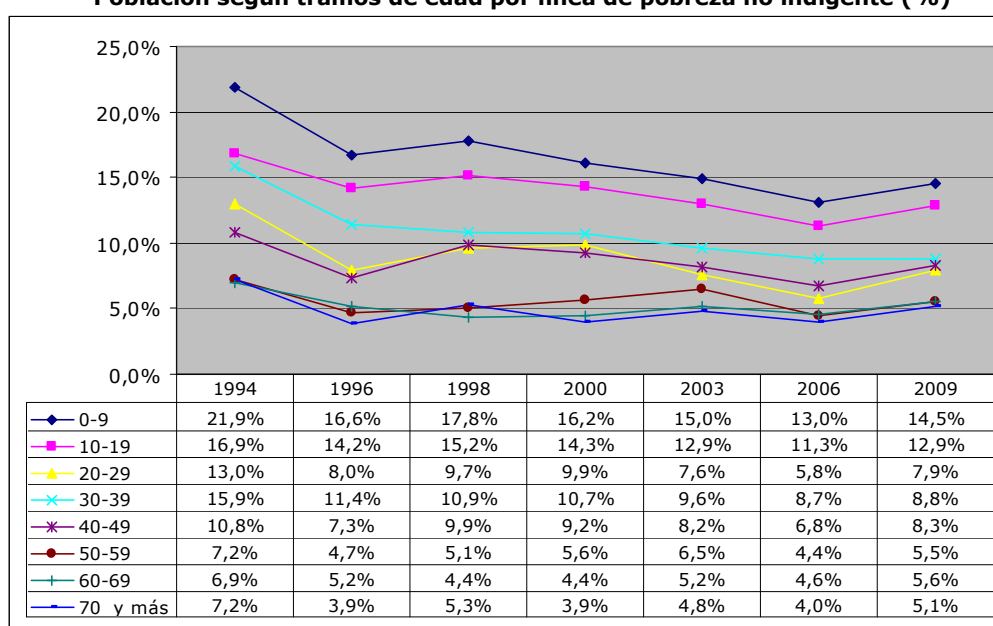
A mayor edad la indigencia va disminuyendo; en la población de adultos mayores (entre 60 y 69 y entre 70 y más años) el nivel de indigencia al año 1994 era de tan sólo 1,4 y 1,9% respectivamente y de 2,4 y 1,2% a 2009.

Según tramo de edad, la población pobre no indigente, entre 0-9 años, observaba el año 1994 un 21,9%, disminuyendo a un 14,5% en 2009.

En ese mismo periodo, la incidencia de la pobreza no indigente, en el tramo de 10-19 años era de un 16,9%. Por otra parte, en ese mismo tramo de edad en 2009 ésta disminuía a un 12,9%.

Otro de los grupos de edad con mayor incidencia de pobreza no indigente son los adultos jóvenes. El tramo de edad entre 30 y 39 años era de un 15,9% en 1994, disminuyendo a un 8,8% en 2009.

Gráfico 10
Área Metropolitana de Santiago
Población según tramos de edad por línea de pobreza no indigente (%)



Fuente: Encuesta Casen 1994, 1996, 1998, 2000, 2003, 2006 y 2009

2. Ingresos¹ y pobreza en el AMS

El objetivo de esta sección es entregar información sobre las diferentes fuentes de ingresos que reciben las personas y los hogares en el AMS. Esto, a través de su participación en el proceso productivo y en la propiedad de activos, como asimismo como beneficiarios de las transferencias monetarias del Estado, a través de diversos subsidios como el Subsidio Único Familiar (SUF), la Pensión Básica Solidaria (PBS), el Subsidio al Agua Potable (SAP), de Cesantía y el Bono Chile Solidario, entre los principales.

2.1. Promedio del ingreso monetario del hogar, en el AMS

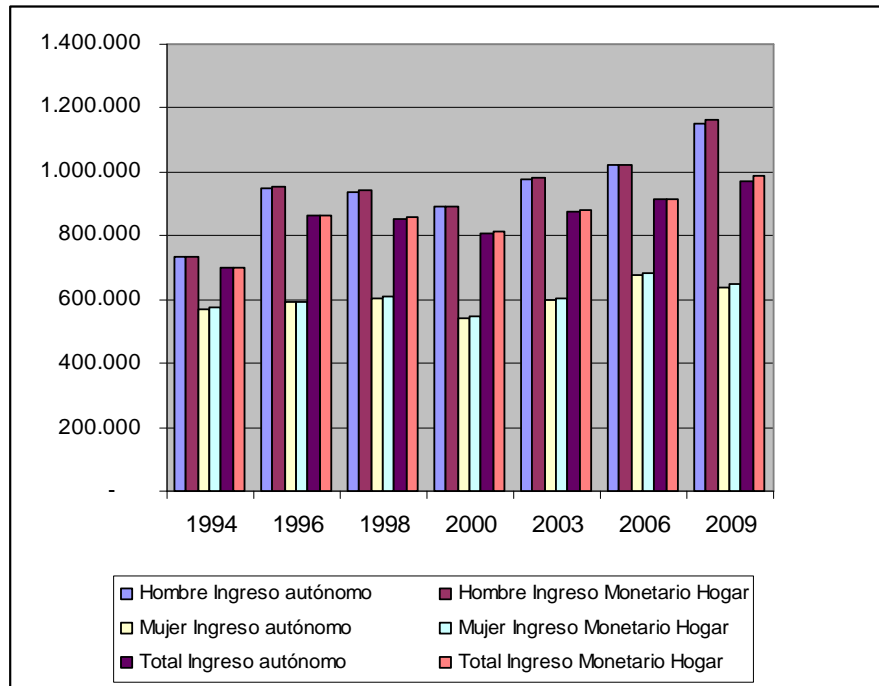
Un aspecto destacado es el mejoramiento de los ingresos monetarios de los hogares durante el periodo de análisis. Como podemos observar en el gráfico 11, el ingreso monetario de los hogares aumentó constantemente en el periodo observado, con la excepción del año 2000. En 1994, el ingreso promedio del hogar alcanzaba a \$700.543, mientras en 2009 esa cifra aumentó a \$985.820 – medidos a noviembre de 2009-, lo que representa un incremento de un 29% en los ingresos promedios.

Según variable sexo, la brecha entre los ingresos monetarios se mantiene en el periodo analizado. En 1994 los hombres perciben un promedio de \$ 735.571 versus \$575.010 las mujeres. Asimismo, en 2009 la diferencias se duplican, mientras los hombre perciben \$1.161.852 las mujeres perciben cerca de \$ 649.192.

¹ Los principales tipos de ingresos del hogar considerados en la Encuesta CASEN son los siguientes:

- a) **Ingreso autónomo del hogar:** se define como todos los pagos que recibe el hogar como resultado de la posesión de factores productivos. Incluye: sueldos y salarios, ganancias del trabajo independiente, la autoproducción de bienes producidos por el hogar, rentas, intereses, pensiones y jubilaciones.
- b) **Ingreso monetario del hogar:** se define como la suma del ingreso autónomo y las transferencias (subsidios) monetarias que recibe el hogar del estado, tales como PASIS, SUF, SAP, asignaciones familiares y los subsidios de cesantía.
- c) **Ingreso total del hogar:** se calcula sumando al ingreso monetario una imputación por concepto de arriendo.

Gráfico 11
Área Metropolitana de Santiago
Ingreso monetario promedio del hogar
según sexo (\$ de noviembre de 2009)



Fuente: Encuestas Casen 1994, 1996, 1998, 2000, 2003, 2006 y 2009

2.2. Promedio del ingreso autónomo del hogar en el AMS

Según ingreso autónomo, en 1994 éste alcanzaba a \$697.507, mientras en 2009 aumentó a \$973.618. Por otra parte, el ingreso monetario del hogar fluctúa entre \$700.543 el año 1994 y \$985.820 el 2009.

En esta dimensión las brechas entre deciles es una constante. En efecto, el año 1994 los integrantes del decil I de ingreso autónomo regional perciben \$98.762 versus \$2.729.760 en el decil X. Es decir, cerca de 28 veces de diferencia.

Según la Encuesta Casen en 2009 esta diferencia se mantiene unas 28 veces. El primer decil percibe \$115.177, versus \$4.217.128 en el decil X (ver tabla 1).

Tabla 1
Área Metropolitana de Santiago
Ingreso monetario promedio del hogar (\$ de noviembre de 2009)

		1994	1996	1998	2000	2003	2006	2009
I	Ingreso autónomo	98.762	113.615	110.063	117.962	126.647	126.074	115.177
	Ingreso Monetario Hogar	105.165	123.452	120.672	127.281	139.721	140.730	146.644
II	Ingreso autónomo	193.051	228.764	224.631	239.831	241.215	254.771	255.139
	Ingreso Monetario Hogar	198.492	237.396	233.038	248.079	249.590	264.440	278.794
III	Ingreso autónomo	256.193	308.238	311.844	310.000	316.722	341.826	355.591
	Ingreso Monetario Hogar	260.410	314.193	318.482	316.633	323.379	348.698	372.191
IV	Ingreso autónomo	324.018	356.098	369.542	388.938	375.689	409.013	410.738
	Ingreso Monetario Hogar	327.445	362.091	374.503	394.662	380.790	414.189	424.181
V	Ingreso autónomo	380.424	443.337	440.220	444.844	449.940	510.572	539.233
	Ingreso Monetario Hogar	383.553	448.064	444.128	448.801	454.354	515.038	551.675
VI	Ingreso autónomo	465.467	528.356	574.699	526.029	567.435	624.564	665.363
	Ingreso Monetario Hogar	468.312	531.789	577.239	530.168	570.944	627.414	674.859
VII	Ingreso autónomo	570.847	685.669	681.916	674.414	706.312	751.922	844.086
	Ingreso Monetario Hogar	572.779	688.462	683.975	677.501	708.361	754.034	849.760
VIII	Ingreso autónomo	770.458	887.066	929.279	895.793	918.015	981.614	1.050.229
	Ingreso Monetario Hogar	772.149	888.609	930.634	897.518	919.178	983.174	1.055.332
IX	Ingreso autónomo	1.116.066	1.346.249	1.325.852	1.351.779	1.381.306	1.506.462	1.638.986
	Ingreso Monetario Hogar	1.117.384	1.347.192	1.326.504	1.352.675	1.381.765	1.507.534	1.641.334
X	Ingreso autónomo	2.729.760	3.280.474	3.467.577	3.625.697	3.635.725	3.424.725	4.217.128
	Ingreso Monetario Hogar	2.730.340	3.281.263	3.467.790	3.625.993	3.636.037	3.424.997	4.218.602
Total	Ingreso autónomo	697.507	861.072	854.182	807.296	876.111	912.100	973.618
	Ingreso Monetario Hogar	700.543	865.319	858.203	811.743	880.510	916.841	985.820

Fuente: Encuestas Casen 1994, 1996, 1998, 2000, 2003, 2006 y 2009

3. Educación, salud y pobreza en el AMS

Esta tercera sección se orienta a evaluar la situación educacional y algunos indicadores de salud y los cambios que se producen en el AMS.

3.1. Promedio de escolaridad de la población total y por jefatura de hogar, según población pobre y no pobre en el AMS

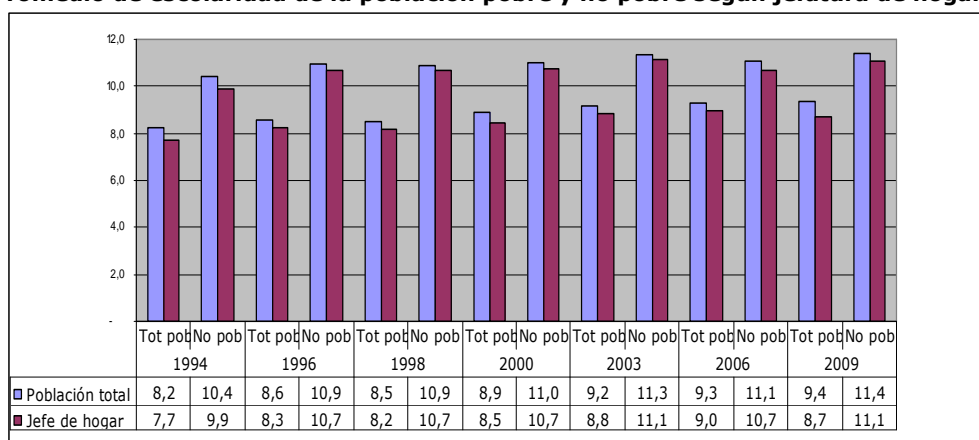
En 1994 el promedio de escolaridad del total de pobres del AMS, también muestra diferencias importantes. Por una parte, la población total pobre registraba 8,2 años promedio, mientras los jefes de hogar pobres tienen algo menos: 7,7 años promedio.

La población no pobre también refleja estas brechas (ver gráfico 12). Mientras en 1994, la población general no pobre observa 10,4 años, los jefes de hogar no pobres detentan 9,9 promedio.

En 2009, las diferencias se mantienen. La población pobre tiene cerca de 9,4 años versus 8,7 años promedio los jefes de hogar pobres.

Asimismo, la población no pobre tiene 11,4 años versus 11,1 años promedio del jefe de hogar.

Gráfico 12
Área Metropolitana de Santiago
Promedio de escolaridad de la población pobre y no pobre según jefatura de hogar (%)



Fuente: Encuestas Casen 1994, 1996, 1998, 2000, 2003, 2006 y 2009

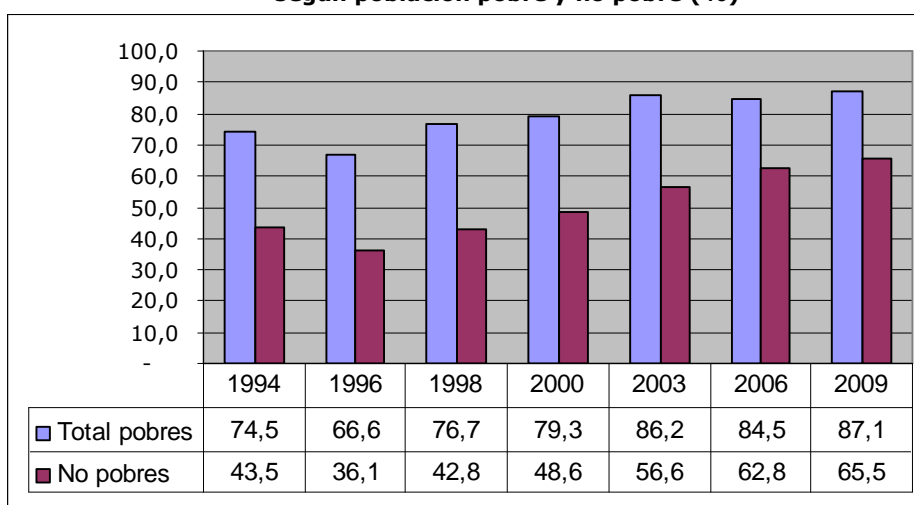
Las brechas anteriores se podrían explicar porque la escolaridad ha ido aumentando en la población más joven y los jefes de hogar en promedio tienen una edad más avanzada.

3.2. Ocupados según cotización en el sistema previsional de salud² público según población pobre y no pobre en el AMS

Según los datos de la Encuesta Casen, la población pobre que se declara ocupada se encuentra mayoritariamente afiliada al sistema público de salud. En efecto, la población pobre se estimó en un 74,5% en 1994, aumentando en 2009 a 87,1%.

Estas cifras, representan, en el caso de los no pobres, cerca del 43,5% en 1994, y crece al 65,5% en 2009.

Gráfico 13
Área Metropolitana de Santiago
Ocupados según cotización en el sistema previsional de salud público
según población pobre y no pobre (%)



Fuente: Encuestas Casen 1994, 1996, 1998, 2000, 2003, 2006 y 2009

² Las categorías son: Sistema Público, FF.AA. y de Orden, ISAPRE, Ninguno (Particular), Otro Sistema, No sabe

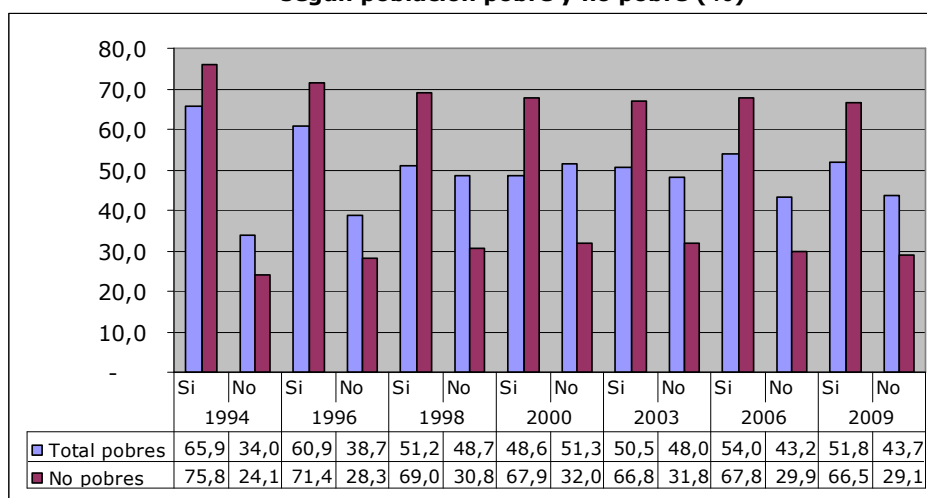


3.3. Ocupados según declaran cotizar en el sistema previsional por población pobre y no pobre en el AMS

Como se observa en el gráfico 14, en 1994 del total de ocupados que declararon si cotizar en el sistema previsional, un 65,9% representó a los pobres, mientras los no pobres se estimaban en un 75,8%.

Estas cifras en 2009 disminuyen en ambos segmentos, los pobres en un 51,8% y los no pobres a un 66,5%.

Gráfico 14
Área Metropolitana de Santiago
Ocupados que declaran "Sí" cotizar en el sistema previsional
según población pobre y no pobre (%)



Fuente: Encuesta Casen 1994, 1996, 1998, 2000, 2003, 2006 y 2009

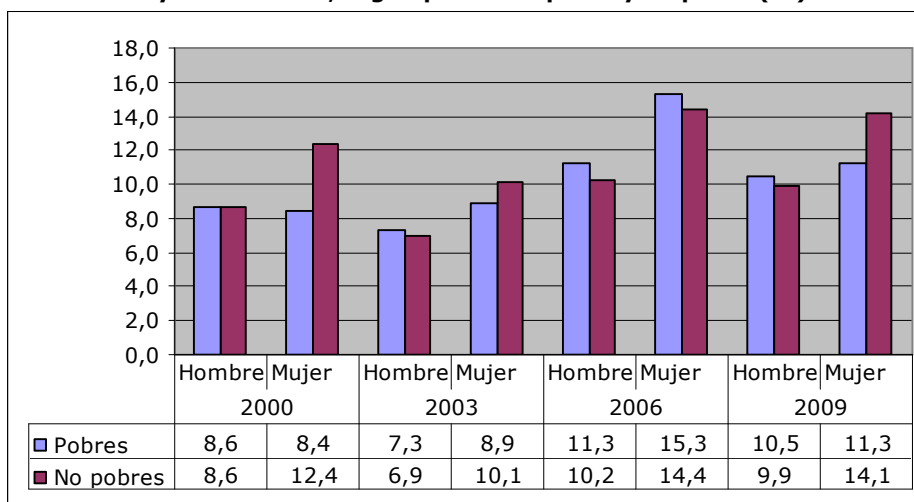


3.4. Población por sexo que declara haber tenido algún problema de salud en el último mes y fue atendida, según población pobre y no pobre, en el AMS

Según los datos del año 2000, la población por sexo que declara haber tenido algún problema de salud en el último mes, se estimaba para la población de hombres pobres no pobres en un 8,6%. Asimismo, las mujeres pobres observaban un 8,4%, mientras las no pobres representaban cerca de un 12,4% en la misma categoría de análisis.

En esta misma variable, el año 2009 los datos señalan que los hombres pobres eran un 10,5%, mientras los no pobres representaban un 9,9%. Asimismo, las mujeres pobres observaban un 11,3%, mientras las no pobres representaban cerca de un 14,1% de quienes declararon algún problema de salud con la atención respectiva.

Gráfico 15
Área Metropolitana de Santiago
Población por sexo que declara haber tenido algún problema de salud en último mes y fue atendida, según población pobre y no pobre (%)



Fuente: Encuesta Casen 2000, 2003, 2006 y 2009

4. Trabajo y pobreza en el AMS

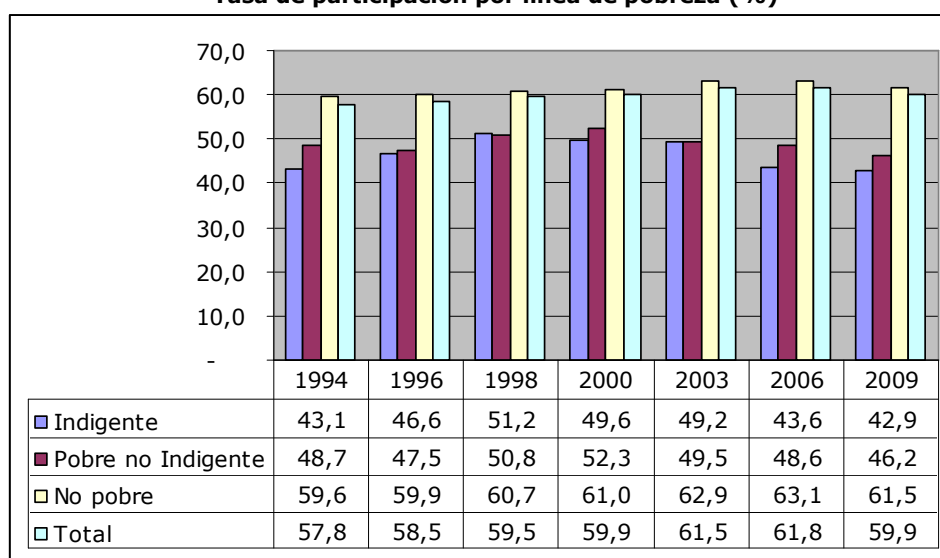
Esta sección está orientada a conocer información relevante sobre políticas laborales y complementariamente evaluar la situación laboral y ocupacional según estratos socioeconómicos.

4.1. Tasa de participación por línea de pobreza, en el AMS

La tasa de participación según indigencia alcanzaba en 1994 a un 43,1%, y 15 años después, en 2009, esta cifra es semejante, de un 42,9%.

En ese mismo año en la población pobre no indigente, la tasa de participación era algo mayor, de un 48,7%, mientras en 2009 fue de 46,2%.

Gráfico 16
Área Metropolitana de Santiago
Tasa de participación por línea de pobreza (%)



Fuente: Encuestas Casen 1994, 1996, 1998, 2000, 2003, 2006 y 2009

Como es de esperar, la tasa de participación de la población no pobre es mayor en todo el periodo, desde un 57,8% en 1994 a un 59,9% en 2009.

4.2. Tasa de participación por línea de pobreza y sexo, en el AMS

La tasa de participación según sexo, en 1994 de la población indigente alcanzaba para el caso de los hombres un 72,0% versus un 22,4% para las mujeres. Es decir, casi 50 puntos porcentuales de diferencia.

En 2009 esta cifra bordea el 62,9% para los hombres versus un 28,7% para mujeres. La brecha entre sexos disminuye a unos 34 puntos.

Tabla 2
Área Metropolitana de Santiago
Tasa de participación por línea de pobreza según sexo (%)

Sexo	Sit de pobreza	1994	1996	1998	2000	2003	2006	2009
Hombre	Indigente	72,0	71,0	74,1	72,2	65,7	56,1	62,9
	Pobre no Indigente	75,8	75,8	75,7	74,7	69,6	68,0	64,0
	No pobre	76,7	77,4	76,8	75,2	76,3	76,4	74,6
	Total	76,5	77,1	76,6	75,0	75,5	75,5	73,6
Mujer	Indigente	22,4	27,7	32,6	30,8	34,5	34,6	28,7
	Pobre no Indigente	25,6	23,7	31,1	31,9	32,2	34,0	32,7
	No pobre	43,8	44,6	46,3	48,0	50,6	50,8	49,7
	Total	40,8	42,4	44,5	46,0	48,7	49,3	47,8

Fuente: Encuestas Casen 1994, 1996, 1998, 2000, 2003, 2006 y 2009

En 1994, la tasa de participación según sexo, de la población pobre no indigente era de un 75,8% para los hombres, versus un 25,6% para las mujeres, es decir, casi 50 puntos porcentuales de diferencia.

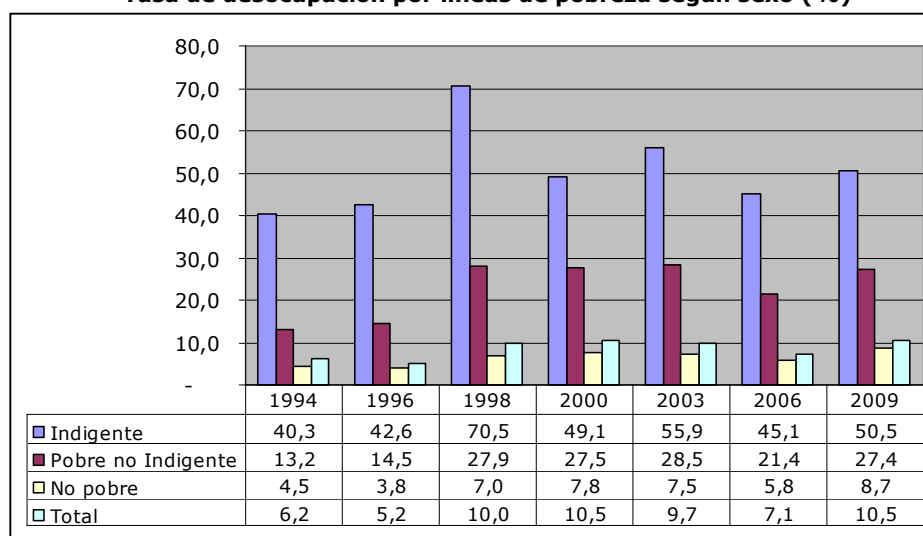
El año 2009, las tasa observada era de un 64,0% para los hombres, versus un 32,7% para las mujeres. La brecha entre sexos disminuye a casi 31 puntos.

4.3. Tasa de desocupación por línea de pobreza en el AMS

La tasa de desocupación según indigencia alcanzaba en 1994 a un 40,3%, mientras el año 2009 esta cifra bordea el 50,5%, quintuplicando la tasa de desocupación general.

El año 1994 la población pobre no indigente, observa una tasa de desocupación de un 13,2%, mientras el año 2009 asciende a 27,4%, casi tres veces la tasa de desocupación general.

Gráfico 17
Área Metropolitana de Santiago
Tasa de desocupación por líneas de pobreza según sexo (%)



Fuente: Encuestas Casen 1994, 1996, 1998, 2000, 2003, 2006 y 2009

4.4. Tasa de desocupación por línea de pobreza y sexo, en el AMS

La tasa de desocupación según indigencia alcanzaba el año 1994 a un 36,5% en los hombres versus el 49,0% en las mujeres, es decir, una brecha de 12 puntos entre ambos sexos.

Por otra parte, la tasa de desocupación según indigentes alcanzaba en 2009 a un 45,7% en los hombres, versus el 58,0% para las mujeres. Es decir, la brecha se mantiene casi constante en unos 12 puntos.

Tabla 3
Área Metropolitana de Santiago
Tasa de desocupación por línea de pobreza según sexo (%)

Sexo	Sit de pobreza	1994	1996	1998	2000	2003	2006	2009
Hombre	Indigente	36,5	38,6	72,6	47,4	58,5	53,7	45,7
	Pobre no Indigente	10,6	11,6	24,3	26,6	22,7	19,3	26,4
	No pobre	3,8	3,0	6,2	7,4	6,2	4,8	8,2
	Total	5,4	4,3	9,3	10,3	8,4	6,2	10,0
Mujer	Indigente	49,0	50,5	66,7	52,3	51,4	35,0	58,0
	Pobre no Indigente	19,8	22,4	34,8	29,4	39,1	24,7	28,9
	No pobre	5,6	5,2	8,1	8,4	9,2	7,2	9,4
	Total	7,6	6,7	11,0	10,7	11,6	8,5	11,1

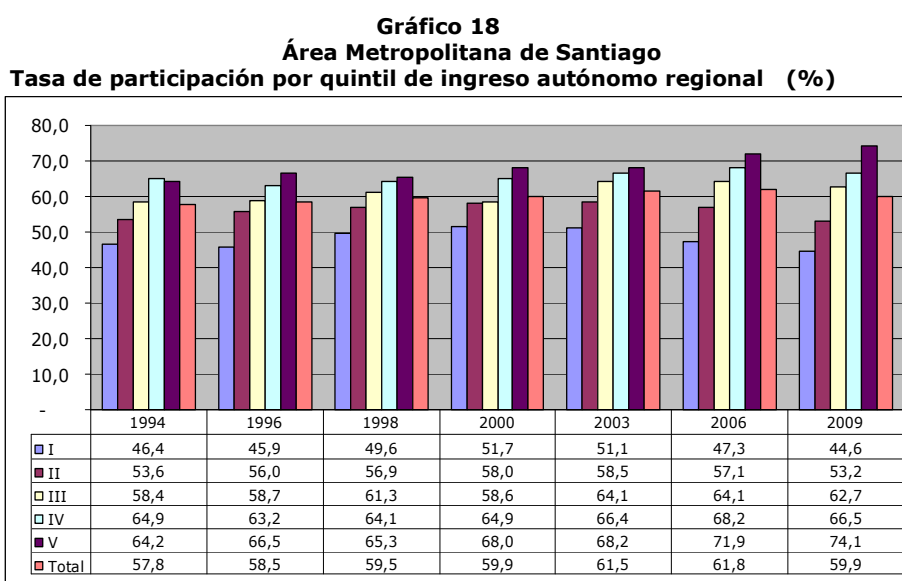
Fuente: Encuestas Casen 1994, 1996, 1998, 2000, 2003, 2006 y 2009

En 1994 la población pobre no indigente la tasa de desocupación alcanzaba un 10,6 en los hombres versus el 19,8% en las mujeres. El año 2009, la diferencia oscilaba entre una 26,4% en los hombres versus el 28,9% en mujeres.

4.5. Tasa de participación por quintil de ingreso autónomo regional, en el AMS

Los resultados de la encuesta CASEN indican que la participación en la fuerza de trabajo en el I quintil era de un 46,4% en 1994, y el año 2009 representaba, algo menos, un 44,6%.

Si observamos el gráfico 18, la tasas de participación entre el I y V quintil muestran diferencias importantes, de 11,4 a 15,3 puntos entre los años 1994 y 2009 respectivamente.

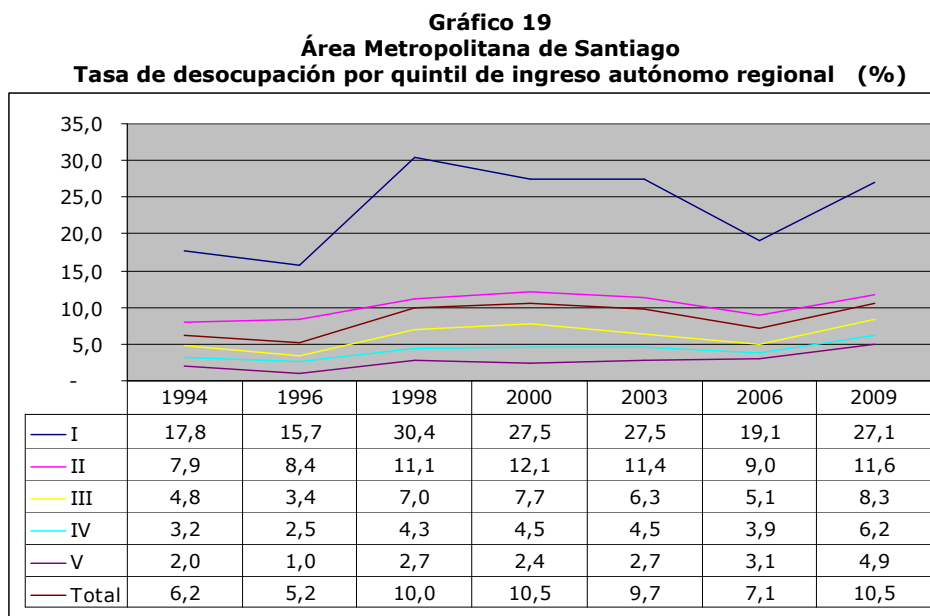


Fuente: Encuestas Casen 1994, 1996, 1998, 2000, 2003, 2006 y 2009

4.6. Tasa de desocupación, por quintil de ingreso autónomo regional, en el AMS

Respecto a la tasa de desocupación, en el I quintil ésta comenzó el año 1994 con un porcentaje de 17,8% (casi 3 veces la tasa general), decrece hasta el 15,7% en 1996, vuelve a crecer con la recesión económica el año 1998, llegando a 30,4%.

Durante el año 2000 es de un 27,5% al igual que el año 2003 con un 27,5%, luego desciende a un 19,1% aumentando el 2009 nuevamente a un 27,1% (manteniéndose en algo menos de tres veces respecto a la tasa de desocupación general).



Fuente: Encuesta Casen 1994, 1996, 1998, 2000, 2003, 2006 y 2009

Como se refleja en el gráfico 19, según brechas, el I y V quintil de ingreso observan diferencias de 15,8 puntos el año 1994, incrementándose a 22,2 el año 2009.

Asimismo, la mayor diferencia entre quintiles se observa en el año 1998, alcanzando cerca de 27,7 puntos de distancia entre el I y V quintil.

5. Algunas ideas a modo de conclusiones

Las conclusiones del trabajo pueden ser resumidas en cinco aspectos:

Primero, el informe presentado plantea que durante las últimas décadas se han producido en el Área Metropolitana de Santiago (AMS) cambios significativos, que han implicado de manera concreta, disminuir la incidencia de la pobreza. Esto requiere reconocer y valorar estas estimaciones, pues son logros en la vida cotidiana de una gran cantidad de familias y personas que habitan en esta importante urbe.

Sin embargo, la velocidad y magnitud de estos cambios no han sido suficientes para lograr la integración y cohesión social de una de las principales zonas de nuestro país. De hecho, los datos proporcionados acerca del estado actual de la pobreza luego del terremoto del 27 de febrero pasado, pueden entregar cifras más precisas aún, pero eso no niega las tendencias de cambio que se vienen apreciando a lo largo de la década analizada.

Segundo, una mirada de largo plazo muestra una tendencia a la reducción de la pobreza e indigencia en el AMS. En efecto los datos proporcionados por la Encuesta Casen indican que en 1994 se observó un 14,4% disminuyendo el año 2009 a un 9,1%. Un aspecto específico es la situación de los indigentes, que también observó variaciones significativas. Mientras el año 1994 se apreciaba un 4,2%, el 2009 se estimó en un 2,6%.

Tercero, la persistencia de la desigualdad de ingresos en el AMS contrasta con los logros que se registran en términos de reducción de la pobreza, convirtiéndola en uno de los principales problemas por resolver. En específico, también se valora el mejoramiento de los ingresos monetarios de los hogares, asimismo, el promedio del ingreso autónomo del hogar reseñado con antecedentes y datos. Sin embargo, las brechas entre deciles parecen como un núcleo más duro, que no es fácil revertir con el correr del tiempo.

Cuarto, también la dimensión educación evidencia logros en materia de escolaridad promedio, tanto en la población pobre que avanza algo más de 1 año promedio en escolaridad, y la población no pobre total que avanza en un año promedio más de escolaridad. Asimismo, la incorporación al sistema de salud público es la única opción de los sectores en situación de pobreza en el AMS.

Quinto, el ámbito del trabajo y de la pobreza representa una esfera de especial importancia para observar el estado actual de la situación socioeconómica de la AMS. La relación de trabajo entre los distintos segmentos -como lo demuestran otros informes del Área de Estudios- sigue trayectorias diversas, con abandonos temporales o permanentes, con ciclos de inserción y salida a lo largo de la vida. Lo relevante en este informe es el aumento de la tasa de participación laboral en los sectores más pobres que observa un ciclo que va desde el año 1994 al 2000, disminuyendo en 2009 (en indigentes y pobres no indigentes). La desocupación afecta con mayor intensidad a las mujeres indigentes como era esperable.

Finalmente, estos datos muestran que se han producido dos inflexiones en el periodo analizado. Lo anterior refleja, en todos los indicadores proporcionados por este informe, a nivel de los subperiodos 1994 a 1998 y 2000 a 2009. Antecedentes necesarios, para otros informes o estudios complementarios.